

Suzuki Gsxr 600/750/1000 Tacho-Umbau

Gsxr 600 & 750 Bj.: 2006-2010

Gsxr 1000 Bj.: 2005-2008

Umrüstung der Tachobeleuchtung

Es wird keine Haftung für eventuelle Schäden übernommen, bitte lesen sie diese Anleitung vor dem Umbau aufmerksam.

!!! Sollten sie es sich nicht zutrauen wenden sie sich an einen Elektriker !!!

Merken Sie sich Ihre Leerlaufdrehzahl bei warmen Motor



Für den Umbau wird benötigt:

- 11 x LED/ SMD + Lötzinn

Für den Umbau wird folgendes Werkzeug benötigt:

- 1x Lötkolben mit kleiner Spitze und max. 30 Watt
- 1x Entlötpumpe zum entfernen vom alten Lötzinn
- 1x Kreuzschlitzschraubendreher
- zwei Löffel (für die Drehzahlmesser)
- 1x Pinzette und ein Messer
- etwas Zeit und ruhige Hände

+ etwas Klebe

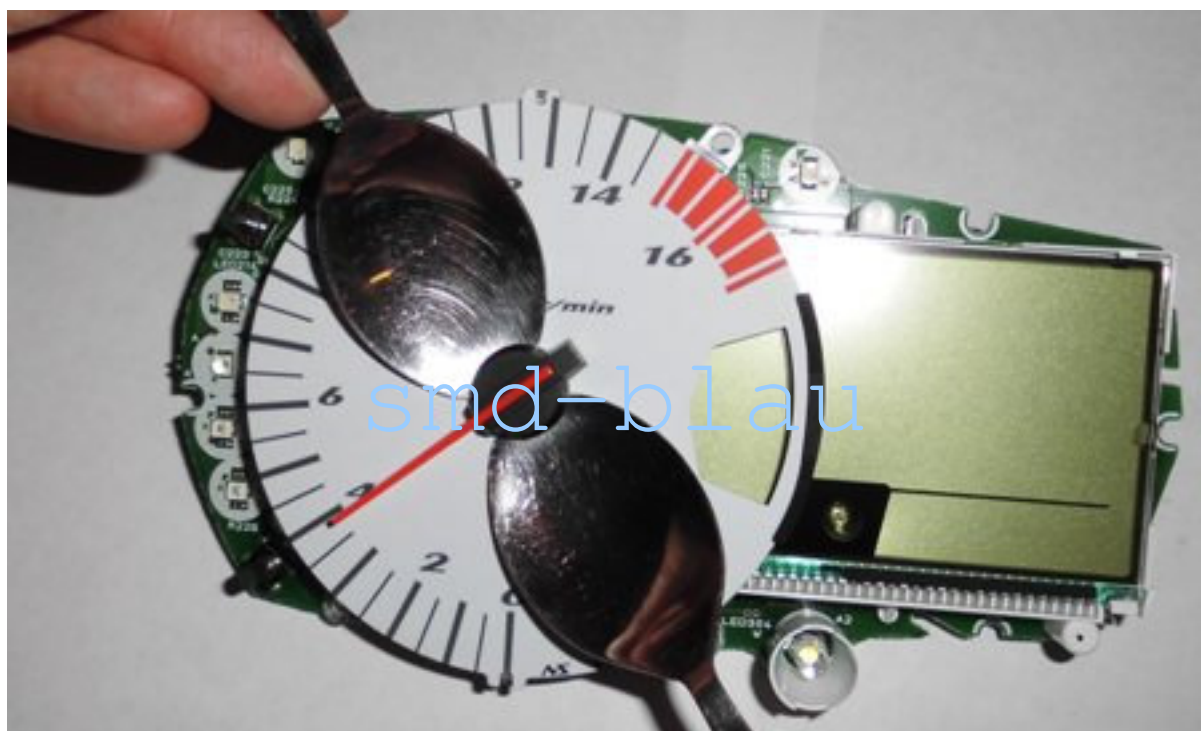
Der Umbau:

Entfernen Sie die Schrauben vom Tacho hinten (9 Stück)



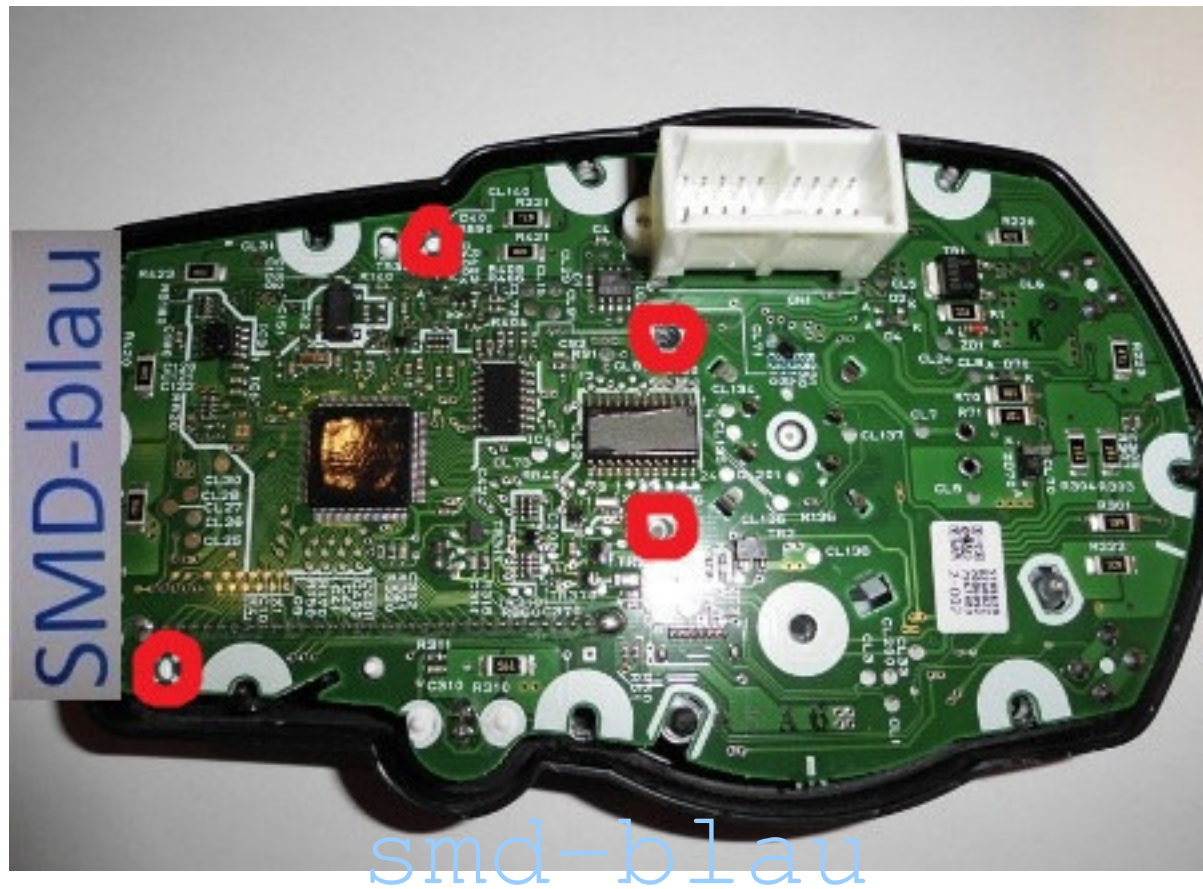
Dann öffnen Sie den Tacho und entnehmen die Platine

Entfernen Sie den Zeiger (das geht am besten mit zwei Löffel) sollte sich nur der Zeiger lösen ist das nicht schlimm, Original ist er mit einem Tropfen Klebe befestigt.
Entfernen Sie die Drehzahl nadel so das der komplette Stift raus ist (merken Sie sich die Drehzahl Stellung).

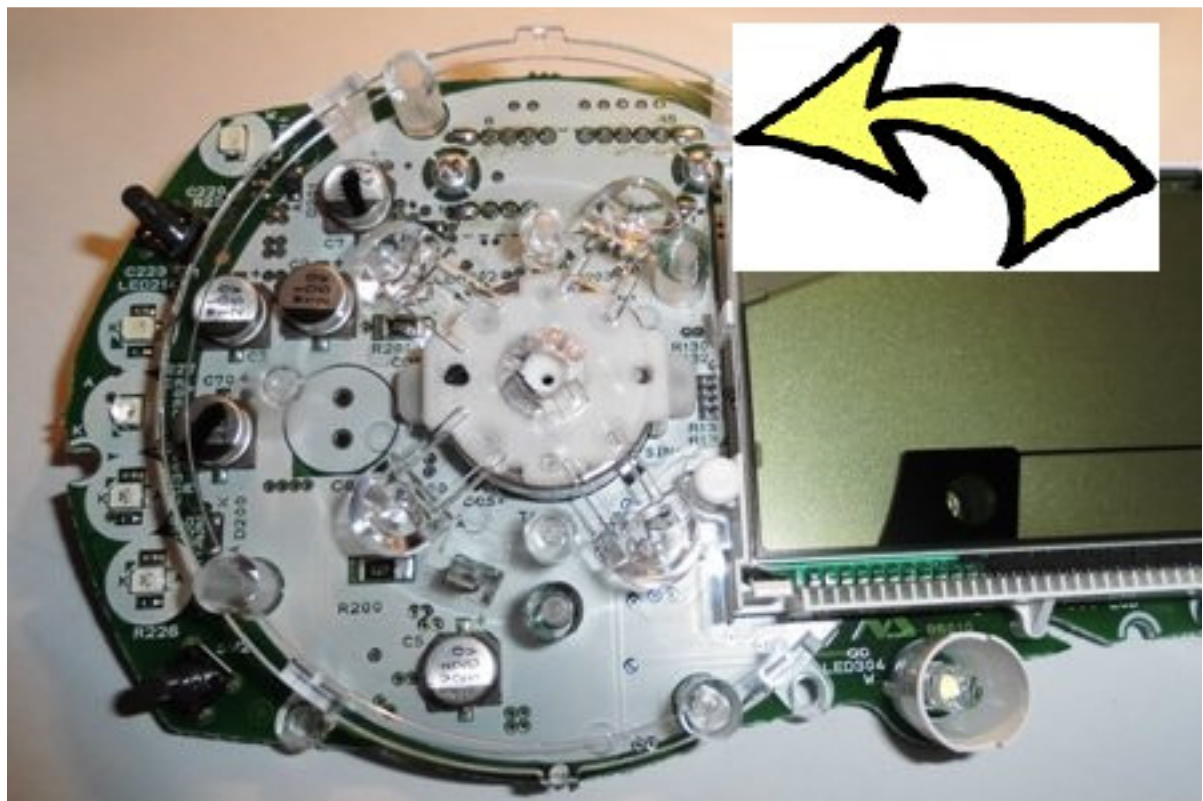


dann entfernen Sie die beiden schrauben vom Ziffernblatt und entnehmen dieses.

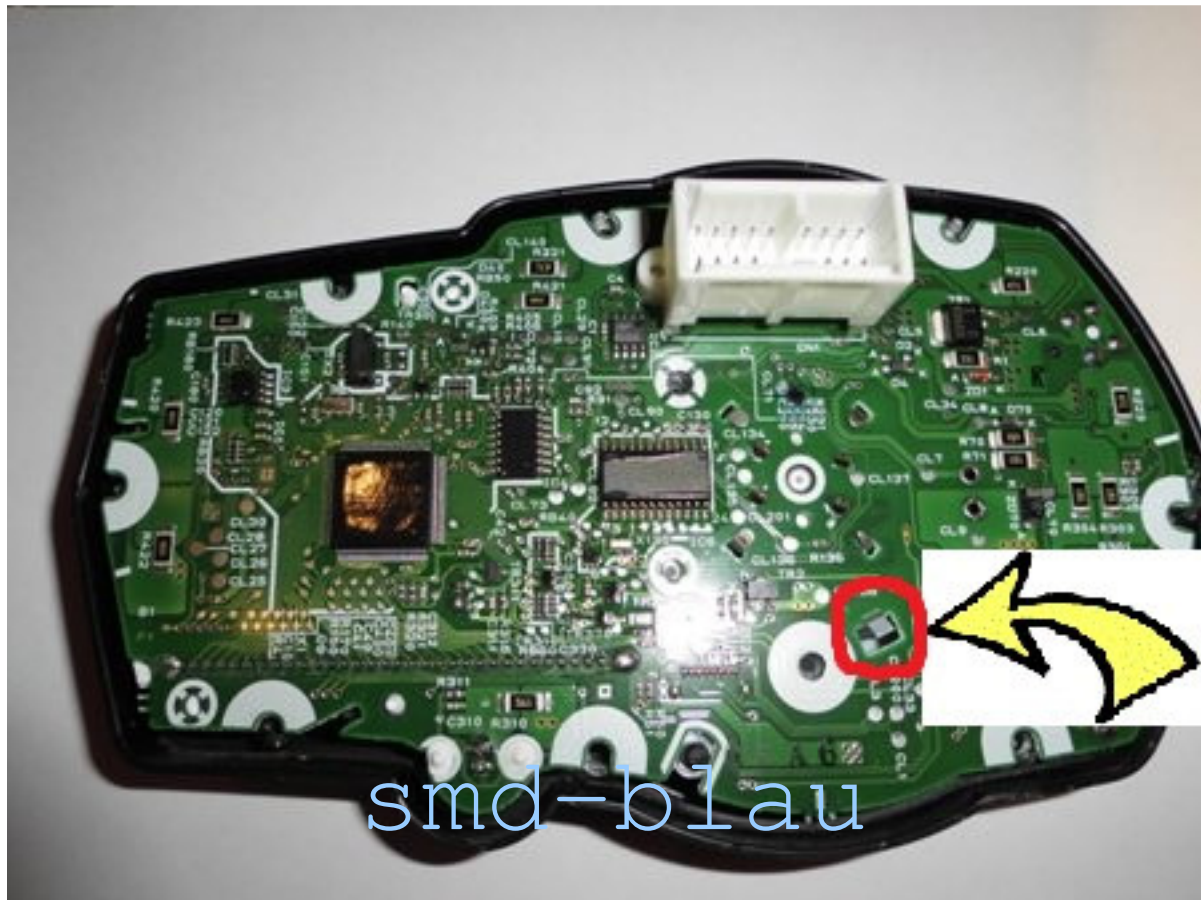
Entfernen Sie die 4 Schrauben



Entfernen Sie die klare Streuscheibe sie ist auf der Rückseite geklammert



(Klammer von der Streuscheibe)



Jetzt gibt es zwei Möglichkeiten je nach Geschick und LötKolben.

1.) Wenn Sie einen langen dünnen LötKolben haben können Sie das Display vorsichtig anheben und die SMD's mit Hilfe einer Pinzette tauschen.

(Wichtig ist SMD's haben eine Makierung sie müssen auch so wieder angelötet werden)

Siehe Bild unten.

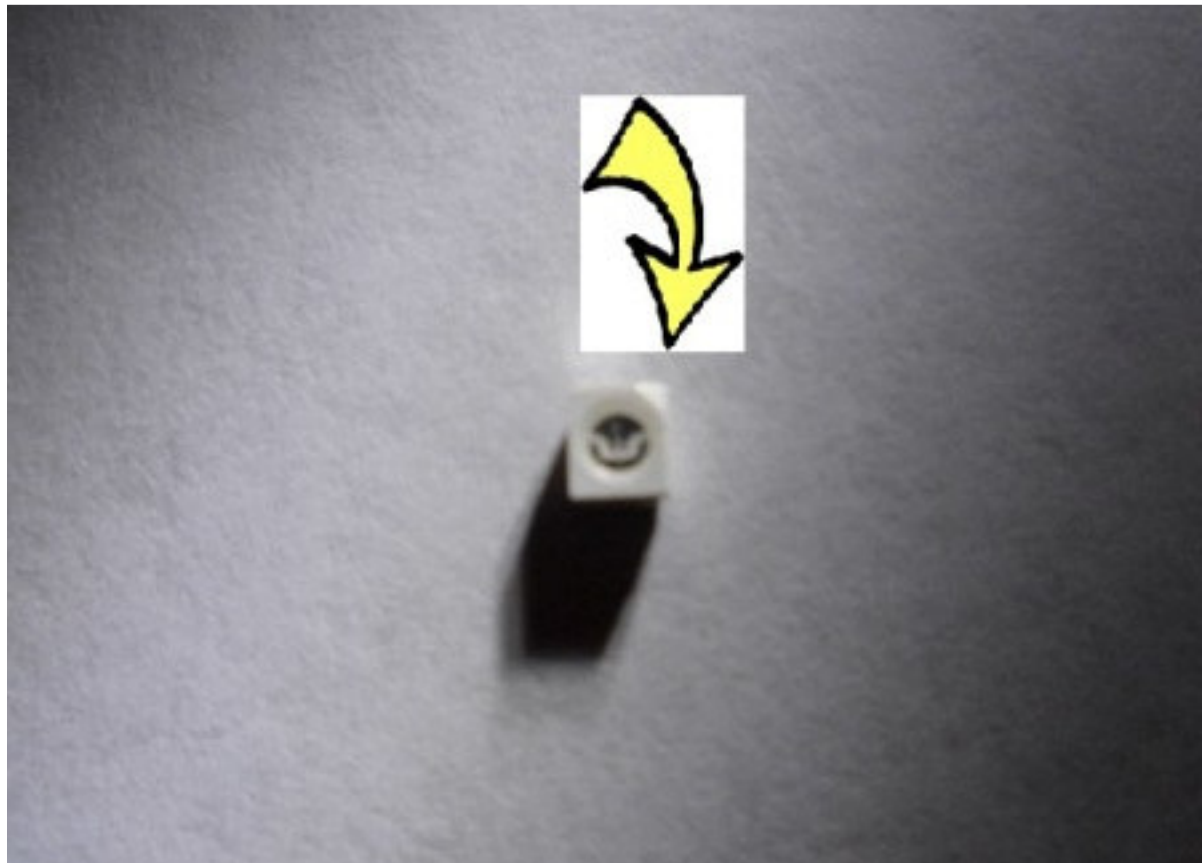
2.) Mit Hilfe einer Entlötpumpe entfernen Sie das Display (32 Pinne) Sie können es unten am weißen Kunststoff mit einem Messer etwas auf Spannung halten, so geht es schneller raus.

Beim einlöten des Display nur sehr wenig Lötzinn verwenden

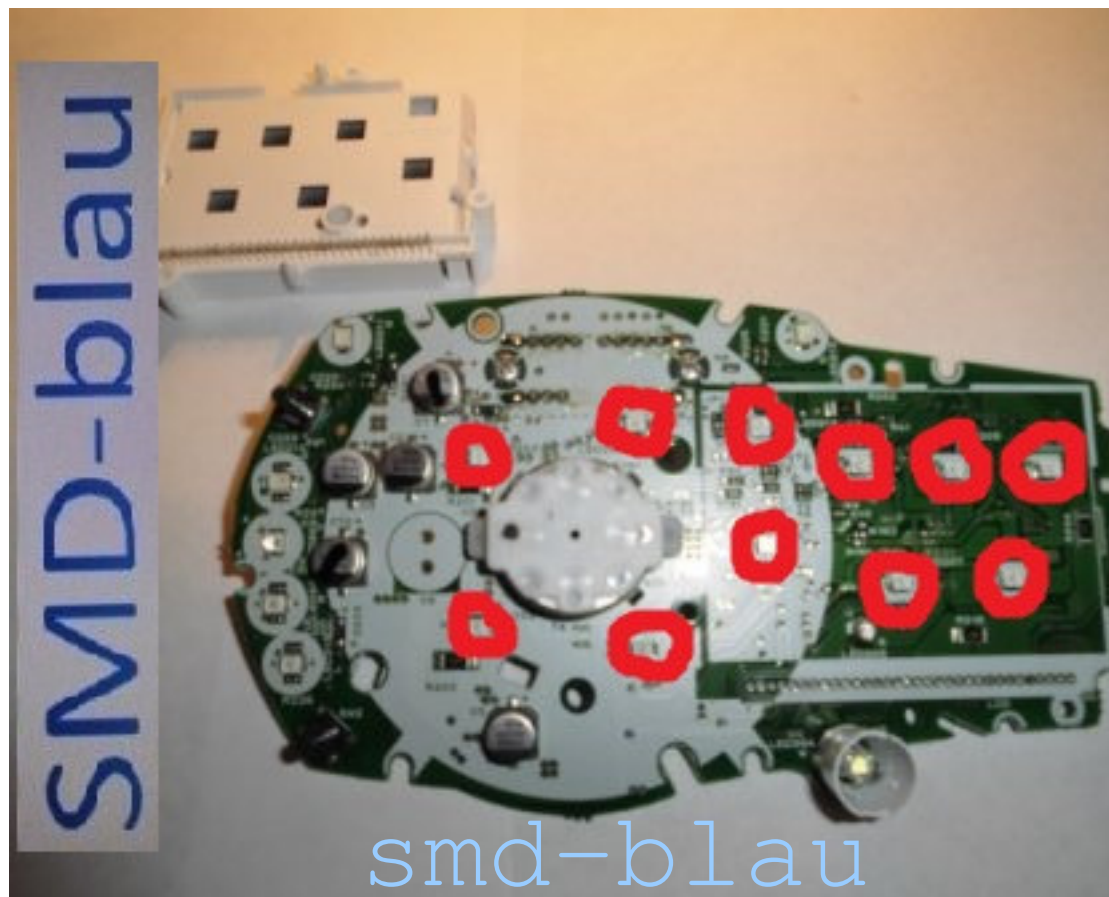
Nur die kleinen Pinne ablöten



smd-blau



Entfernen Sie jetzt die 11 SMD's und Löten die neuen an (verwenden sie nur wenig Lötzinn)



Wenn Sie die SMD's getauscht haben, löten Sie mit nur **sehr wenig Lötzinn** das Display wieder ein.

Achten sie darauf das sich nicht zwei Lötstellen mit ein ander verbinden.

Wenn das Display eingelötet ist, bauen sie den Tacho wieder zusammen.

Stecken Sie die Drehzahlmessernadel wieder an.

Nehmen Sie den Tacho und klemmen ihn am Motorrad an und prüfen Sie ob alles leuchtet und ob die Drehzahl stimmt.

Sollte die Drehzahl nicht passen, können sie die Nadel am Motorrad noch mal abnehmen dann das Motorrad laufen lassen und an der gemerkten Position wieder anstecken.

Mit einen kleinen Tropfen Klebe können sie dann die Nadel ankleben.

Bevor Sie die Nadel ankleben und es sollte etwas nicht Leuchten müssen sie nochmal etwas nachlöten.

Ich wünsche Ihnen viel Spaß mit der neuen Tachobeleuchtung
SMD-blau